

突长，中部有1对瘤突，端部分岔较长，两岔中间有1枚小齿突；颚形突细长，中部有1个大齿突；抱器瓣狭长，几乎等宽，末端钝圆；阳茎明显比抱器背短，直，亚端部外侧有1枚大齿突。

观察标本：云南云龙漕涧 2460m, 1 ♂, 1999. V. 20.

分布：云南（漕涧）。

(94) 黎氏枯舟蛾 *Besaia (Curuzza) leechi* Schintlmeister, 1997 (图 106)

Besaia (Curuzza) leechi Schintlmeister, 1997, *Entomofauna*, Suppl. 9: 69.

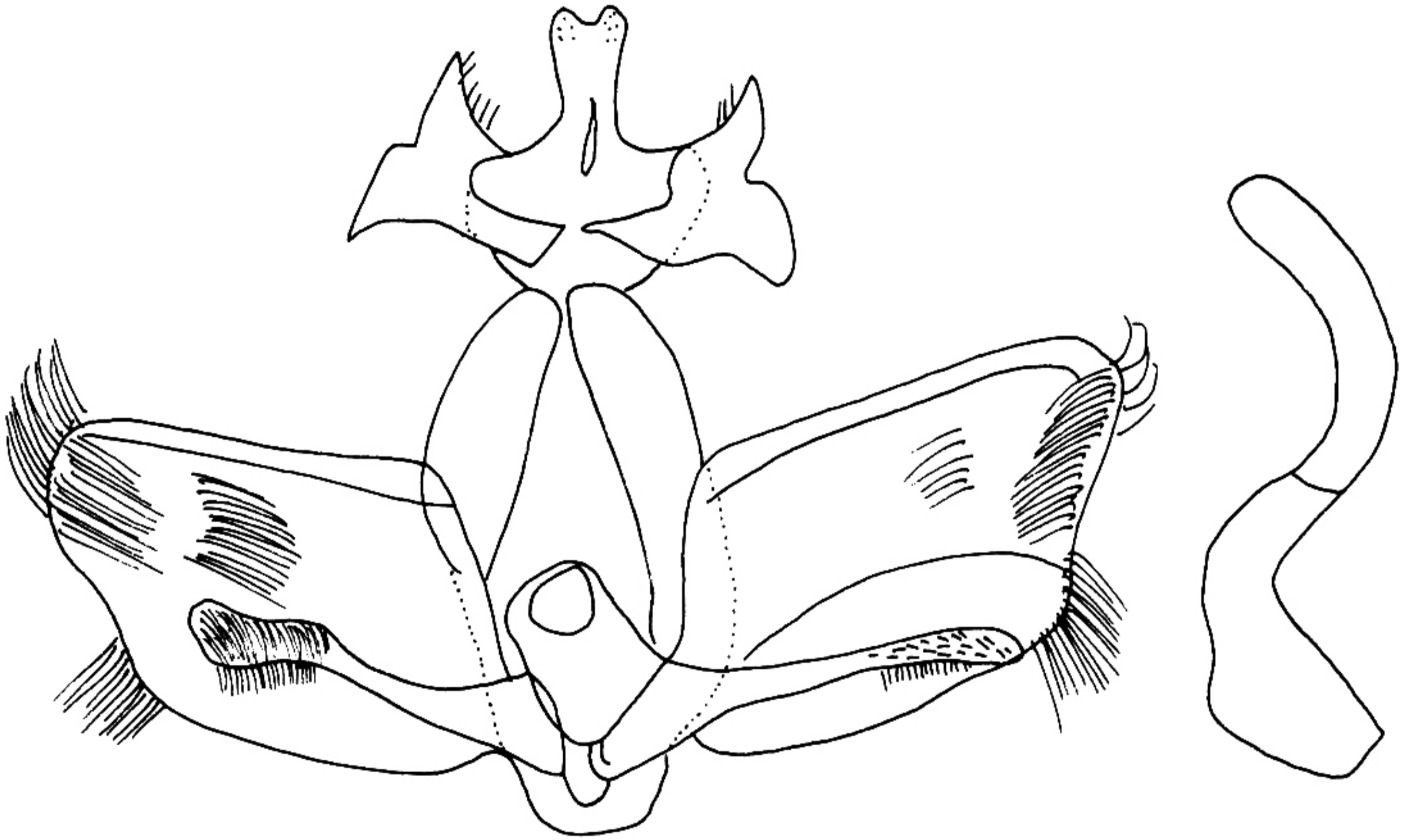


图 106 黎氏枯舟蛾 *Besaia (Curuzza) leechi* Schintlmeister 的雄性外生殖器

翅展 38~40 mm。头部和胸部浅灰黄色。前翅底色灰黄色，前缘基部有1个黑点；内线仅前缘和中室下的黑点明显；外线由黑点组成，其中在 M_2 与 M_3 脉间的黑斑很长，从翅顶伸出的赭褐色斜纹终止于此大斑；在翅顶斜纹的外侧还有1条赭色影纹从翅顶斜伸到后缘 2/3 处；端线由1列小点组成。后翅赭褐，基部颜色较浅。

雄性外生殖器：第8腹板无明显的内突；爪形突相对窄，长方形，末端稍庞大并微向内凹；颚形突宽扁，基部有1个大三角形突起；抱器瓣短宽，略呈方形，外缘稍内凹；抱器腹有1条杆状纵隆脊，从基部直达近端部；阳茎细，弯曲，无明显的角状器。

观察标本：广西苗儿山 1900m, 3 ♂♂, 1985. VII. 14; 云南东川, 2800m, 1 ♂, 1980. VI. 29.

分布：四川（大雪山）、广西（大新、苗儿山）、云南（云龙漕涧、东川）、西藏（Mania）；越南。

(95) 珠枯舟蛾 *Besaia* (*Curuzza*) *tamurensis* Nakamura, 1974 (图 107, 图版 II: 27)

Besaia (*Besaia*) *tamurensis* Nakamura, 1974, *Trans. Lep. Soc. Japan*, 25: 125; Cai, 1982b: 28.

Besaia (*Curuzza*) *tamurensis* Nakamura: Schintlmeister et Fang, 2001: 9.



图 107 珠枯舟蛾 *Besaia* (*Curuzza*) *tamurensis* Nakamura 的雄性外生殖器

A. 雄性外生殖器; B. 阴茎; C. 第 8 腹板

别名：珠萼舟蛾。

♂翅展 40~43 mm。头和胸部暗红褐色，翅基片灰红褐色。腹部背面暗灰褐色，末节和臀毛簇浅黄色。前翅土黄色，前缘色淡并布有雾状黑点，后缘蒙有一层红褐色；基部有 2 黑点，中室下缘脉上有 1 暗红褐色纵纹；所有横线不清晰，暗红褐色：内线为不规则锯齿形，其中在中室内和亚中褶上的齿形较深，前者齿尖向外，后者向内；中线模糊难见，呈松散锯齿形带，前缘至径脉一段消失，径脉至中室下角一段色较浓，稍外曲，以后斜伸至后缘中央，其中在臀脉上的齿尖较大而显；外线锯齿形，但齿尖之间的连线难见，外线外侧衬有 1 列模糊暗红褐色点， M_2 和 M_3 脉间中央有 1 大的长圆形黑斑，从翅顶到黑斑有 1 条渐宽的暗红褐色楔形带；亚端线由 1 列脉间小黑点组成。后翅暗褐色，缘毛浅黄色。